

Voor dit examen zijn maximaal 63 punten te behalen; het examen bestaat uit 32 vragen. Voor elk vraagnummer is aangegeven hoeveel punten met een goed antwoord behaald kunnen worden.

Als bij een vraag een verklaring, uitleg of berekening gevraagd wordt, worden aan het antwoord geen punten toegekend als deze verklaring, uitleg of berekening ontbreekt.

Geef niet meer antwoorden (redenen, voorbeelden e.d.) dan er worden gevraagd. Als er bijvoorbeeld twee redenen worden gevraagd en je geeft meer dan twee redenen, dan worden alleen de eerste twee in de beoordeling meegeteld.

Opgave 1

Concertgebouw moet harde noot kraken

Concertgebouw 'Het Nationaal' is een fraai 18de eeuws gebouw. Dat levert weliswaar een uitzonderlijke akoestiek op maar ook hoge kosten. De kosten van het gebouw zijn constant en bedragen € 4.500.000 per jaar. De capaciteit van het gebouw is 2.000 plaatsen. De prijs van de 500 luxe plaatsen bedraagt € 100 en die van de 1.500 minder luxe plaatsen € 50.

'Het Nationaal' heeft een contract gesloten met het Groot Symfonie Orkest (GSO): het GSO verzorgt per jaar 100 concerten en ontvangt daarvoor € 50.000 per concert. De luxe plaatsen zijn gemiddeld voor 85% bezet en de minder luxe plaatsen voor 70%. 'Het Nationaal' heeft geen andere opbrengsten en kosten en is precies kostendekkend. De overheid heeft echter laten weten dat de subsidies aan de acht symfonieorkesten in het land zullen worden verminderd waardoor voor 'Het Nationaal' financiële problemen dreigen te ontstaan. 'Het Nationaal' vraagt een adviesbureau hoe die problemen kunnen worden voorkomen.

- 2p 1 Maakt 'Het Nationaal' gebruik van prijsdiscriminatie of van prijsdifferentiatie? Licht het antwoord toe.
- 2p 2 Hoe blijkt *uit de tekst* dat er op de markt waarop het GSO opereert, gesproken zou kunnen worden van een heterogeen oligopolie? Betrek in het antwoord zowel het aspect heterogeen als het aspect oligopolie.
- 2p 3 Leg uit hoe 'Het Nationaal' financiële problemen kan krijgen als het GSO minder subsidie ontvangt.

Het ingeschakelde adviesbureau doet twee suggesties:

- verlaag de prijs van de minder luxe plaatsen tot € 40 hetgeen bij die plaatsen naar verwachting een bezetting van 90% oplevert bij gelijkblijvende bezetting van de luxe plaatsen;
- gebruik het concertgebouw ook voor exposities, vergaderingen en diners hetgeen de naamsbekendheid zal vergroten.

- 2p 4 Bereken of de voorgestelde prijsverlaging 'Het Nationaal' verlies of winst oplevert.
- 2p 5 Gaat het vergroten van de naamsbekendheid gepaard met specialisatie, integratie, differentiatie of parallellisatie? Licht het antwoord toe.

Opgave 2

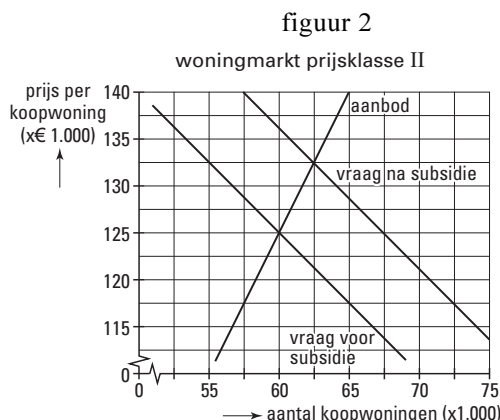
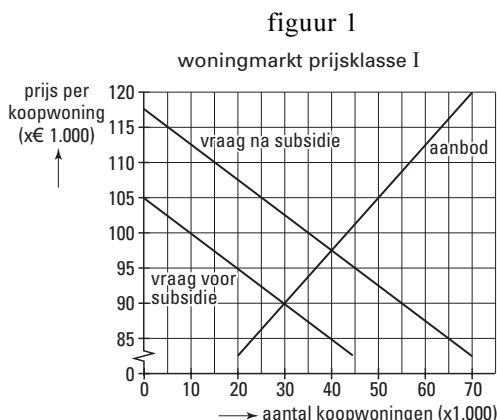
Koopsubsidie

Er komen verkiezingen aan in Nederland! In het verkiezingsprogramma van politieke partij A wordt voorgesteld om het eigen woningbezit te stimuleren door middel van een eenmalige subsidie van € 12.500 voor mensen met een laag inkomen. De subsidie geldt uitsluitend voor de aankoop van woningen in de laagste prijsklasse (prijsklasse I). Partij A denkt dat de overheid een groot deel van de hiermee gepaard gaande uitgaven via een bezuiniging op andere uitgaven kan 'terugverdienen'. Partij B vindt deze subsidie onnodig, ineffectief en ongewenst. Onnodig omdat het eigen woningbezit fiscaal reeds voldoende wordt gestimuleerd. Ineffectief omdat het profijt van de subsidie voor de doelgroep beperkt is. Ongewenst omdat de subsidie het marktevenwicht op andere delen van de woningmarkt beïnvloedt.

- 1p 6 Op welk 'terugverdieneffect' doelt partij A?
- 1p 7 Op welke fiscale regeling doelt partij B?

In figuur 1 is weergegeven welk effect de subsidie heeft op de vraag naar woningen in prijsklasse I. De subsidie kan via substitutie ook invloed hebben op de vraag naar woningen in prijsklasse II, de prijsklasse net boven prijsklasse I. Dat is in figuur 2 weergegeven.

figuren 1
en 2



- 2p **8** Bereken het voordeel dat de koper van een woning in prijsklasse I per saldo van de subsidie heeft.
- 3p **9** Bereken de kruiselingse prijselasticiteit van de vraag naar woningen in prijsklasse II.

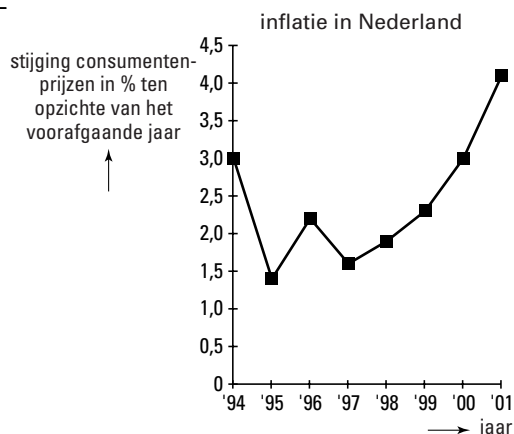
Opgave 3

Inflatie loopt op

In 2000 werd Nederland geconfronteerd met een inflatie die opliep tot 3 procent op jaarbasis. De aanjagers van de prijsstijging waren de ontwikkeling van de olieprijs, de dollarkoers en de arbeidsmarkt. In 2001 werd een verdere toename van de inflatie verwacht onder andere vanwege de verlaging van de belasting op arbeid per 1 januari van dat jaar.

In 2000 nam de koopkracht van de Nederlandse werknemers aanzienlijk meer toe dan in 1994. Dat verschil wordt door deskundigen voornamelijk toegeschreven aan de uiteenlopende situatie op de arbeidsmarkt in die twee jaren.

figuur 3



De ontwikkeling van de inflatie in 2000 is voor een groot deel toe te schrijven aan de ontwikkeling van de koers van de dollar ten opzichte van de euro.

- 2p **10** Is de koers van de dollar in 2000 blijkbaar gedaald of gestegen? Verklaar het antwoord.

De verlaging van de belasting op arbeid wordt in de tekst beschouwd als inflatiebevorderend. Toch kan van die belastingverlaging ook een inflatieremmend effect uitgaan.

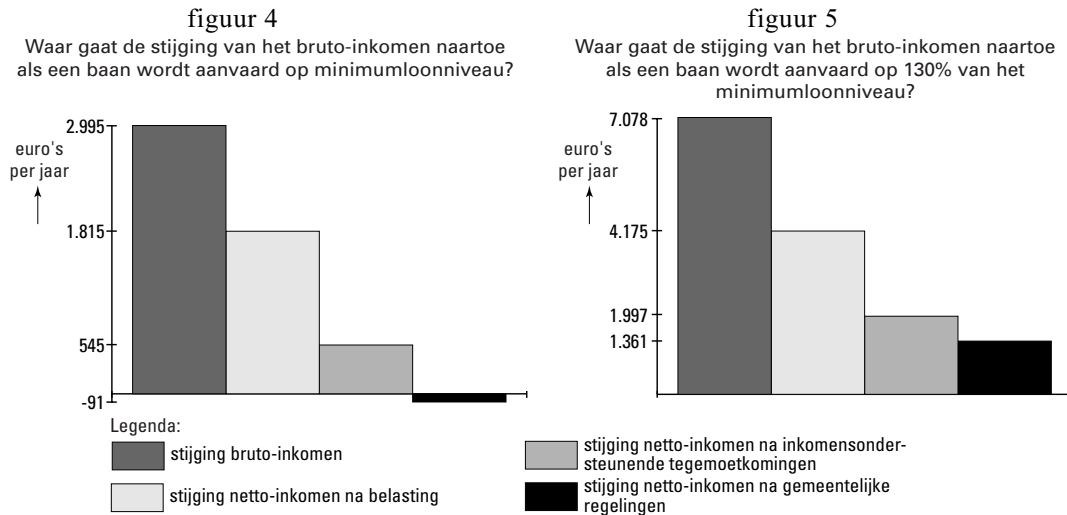
- 2p **11** Beschrijf hoe de genoemde belastingverlaging de inflatie kan bevorderen.
- 2p **12** Beschrijf hoe de genoemde belastingverlaging de inflatie kan afremmen.
- 2p **13** Kan op grond van de tekst én figuur 3 worden geconcludeerd dat de arbeidsmarkt in 2000 ruimer of juist krappere was vergeleken met 1994? Verklaar het antwoord.

Opgave 4

Loon naar werken?

Als een uitkeringsgerechtigde een baan aanvaardt, stijgt zijn bruto-inkomen meestal. Zoals de figuren 4 en 5 laten zien, is de stijging van het netto-inkomen uiteindelijk beperkt. Dat noemt men de armoedeval. De armoedeval ontstaat doordat er bij een hoger inkomen meer belasting moet worden betaald en het recht op inkomensondersteunende tegemoetkomingen (zoals bijdrage kinderopvang) en gemeentelijke regelingen (zoals kwijtschelding reinigingsrecht) minder wordt. Er kan zelfs sprake zijn van een totale marginale druk van meer dan 100%. De regering wil maatregelen nemen om de armoedeval te verkleinen.

figuren 4
en 5



- 2p **14** Bereken in de gegeven situatie het bedrag van het wettelijk minimumloon per jaar.
- 2p **15** Toon met een berekening aan dat de marginale druk *van de belasting* toeneemt bij een stijging van het brutoloon.
- 2p **16** Uit welk van de twee figuren blijkt dat de *totale* marginale druk meer dan 100% kan zijn? Licht het antwoord toe.
- 2p **17** Zal de regering in de gegeven situatie de inkomensondersteunende tegemoetkomingen meer of juist minder inkomensafhankelijk willen maken? Verklaar het antwoord.

Opgave 5

Koersen in euro's

Vóór de invoering van de euro streefden de landen van de Europese Unie (EU) naar vaste onderlinge wisselkoersen. Inmiddels zijn in het eurogebied die onderlinge wisselkoersen verdwenen: er is immers nog maar één munteenheid, de euro, in gebruik. De koers van de euro ten opzichte van de andere valuta's in de wereld is veranderlijk. Belangrijke factoren die de koers van de euro beïnvloeden, zijn verschillen in inflatie, rentestand en economische groei. De Europese Centrale Bank (ECB) laat de koers van de euro in principe ongemoeid. Haar centrale doelstelling is immers prijsstabiliteit waarbij de rente als instrument wordt gebruikt.

- 2p **18** Leg uit dat de invoering van de euro de internationale handel in het eurogebied kan bevorderen.
- 2p **19** Zal bij een relatief hoge inflatie in het eurogebied de koers van de euro via de lopende rekening van het eurogebied stijgen of dalen? Verklaar het antwoord.
- 2p **20** Zal door een anti-inflatiebeleid van de ECB de koers van de euro via de kapitaalrekening van het eurogebied stijgen of dalen? Verklaar het antwoord.
- 2p **21** Leg uit dat een relatief hoge economische groei in de Verenigde Staten van Amerika (VS) via de lopende rekening van het eurogebied kan leiden tot een hogere koers van de euro.
- 2p **22** Leg uit dat een relatief hoge economische groei in de VS via de kapitaalrekening van het eurogebied kan leiden tot een lagere koers van de euro.

Opgave 6

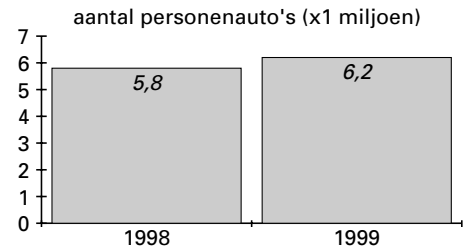
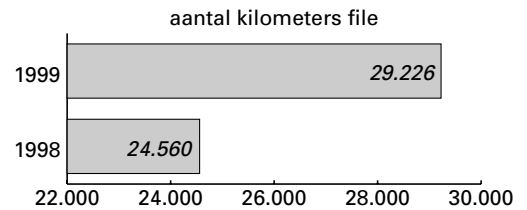
Uit de file?

Met de groei van de economie is ook de fileproblematiek op de autowegen de afgelopen jaren explosief toegenomen. Een oplossing hoopt de overheid onder andere te vinden in het duurder maken van de automobilititeit: niet het bezit maar het gebruik van de personenauto moet duurder worden. Om dat te bereiken gebruikt de overheid de belastingen.

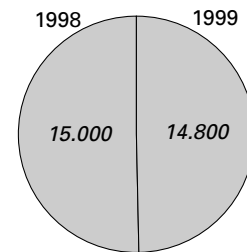
Bij ongewijzigd beleid bedroegen in 2001 de kosten in verband met het gebruik € 3.500 en die in verband met het bezit € 4.200 per personenauto per jaar. De kosten in verband met het gebruik bestonden voor 75% uit belastingen en die in verband met het bezit voor 50%.

De overheid overwoog om per 1 januari 2001 de belastingen in verband met het gebruik van een personenauto met 30% te verhogen. De belastingen in verband met het bezit van een personenauto zouden zover worden verlaagd dat de overheid in 2001 in totaal per personenauto evenveel zou blijven ontvangen.

figuur 6



afgelegde afstand per personenauto (kilometers)



Een verkeersdeskundige stelt dat de groei van het gebruik van personenauto's leidt tot een meer dan evenredige groei van de fileproblematiek.

- 3p **23** Ondersteunen de gegevens in figuur 6 deze stelling? Licht het antwoord toe met behulp van een berekening.

Een voorbeeld van een belasting in verband met het gebruik van personenauto's is de benzineaccijns.

- 2p **24** Leg uit dat bij de benzineaccijns het profijtbeginsel van toepassing is.

- 1p **25** Geef een voorbeeld van een belasting in verband met bezit van personenauto's.

- 3p **26** Bereken met behulp van de beschikbare gegevens met hoeveel procent de belastingen in verband met het bezit van een personenauto per 1 januari 2001 verlaagd hadden moeten worden.

Opgave 7

Groei en werkgelegenheid

Tussen 1990 en 2000 groeide de productie in de landen van de Europese Unie (EU) behoorlijk. Daardoor nam ook de werkgelegenheid toe. De mate waarin de productiegroei leidde tot meer werkgelegenheid, is niet in alle landen gelijk. Het verschil in W/P-ratio* tussen Nederland en de EU (tabel 1) wordt voor een deel veroorzaakt doordat in Nederland 74% van de mensen in de dienstensector werkt tegenover 56% in de EU als geheel.

tabel 1

	gemiddelde jaarlijkse W/P-ratio* (1990-2000)	gemiddelde jaarlijkse groei van de werkgelegenheid in personen (1990-2000)
Nederland	0,65	1,8%
Europese Unie	0,40	0,4%

* W/P-ratio: procentuele groei werkgelegenheid in personen gedeeld door procentuele groei productie

- 2p **27** Welke conclusie met betrekking tot de arbeidsproductiviteit per persoon kan men trekken als de W/P-ratio 1 is? Licht het antwoord toe.
- 2p **28** Toon met behulp van een berekening aan dat tussen 1990 en 2000 de gemiddelde jaarlijkse productiegroei in Nederland groter was dan die in de EU.
- 2p **29** Leg uit hoe de relatieve omvang van de dienstensector het verschil in W/P-ratio tussen Nederland en de EU kan verklaren.

Opgave 8

Seizoensperikelen

Het nationale product van een Caribisch eiland wordt vrijwel geheel bepaald door het toerisme uit de Verenigde Staten van Amerika en de Europese Unie. De natuurlijke omstandigheden zijn uitmuntend voor mensen die zon, zee en strand zoeken. Hoewel deze omstandigheden zich gedurende het hele jaar voordoen, is er toch sprake van sterke seizoensfluctuaties in de werkgelegenheid. De werkloosheid op dit eiland is daarentegen vrijwel stabiel. Tabel 2 laat dat zien.

tabel 2

	geregisteerde werkgelegenheid en werkloosheid op 4 peildata in 2000			
	31 maart	30 juni	30 september	31 december
werkgelegenheid (personen)	86.272	56.175	53.315	83.080
werkloosheid (personen)	12.340	12.345	12.320	12.330
seizoensindex werkgelegenheid (geen seizoensinvloed = 100)	160	105	100	155

- 1p **30** Geef een verklaring voor het seizoenspatroon in de werkgelegenheid van dit eiland.
- 2p **31** Bereken hoeveel personen in het tweede kwartaal van 2000 onder invloed van het seizoen werk kwijtraken.
- 2p **32** Geef een verklaring voor het feit dat de geregisteerde werkloosheid stabiel blijft terwijl veel mensen werk kwijtraken.

Einde